

**„AS – AKTYWNY SENIOR  
POWIATOWY PROGRAM  
DLA SENIORÓW NA LATA 2014 – 2018”**



**Będzin 2014**

## SPIS TREŚCI

<b>I. Wprowadzenie</b> .....	<b>3</b>
<b>II. Uwarunkowania Prawne</b> .....	<b>3</b>
<b>III. Założenia długofalowych działań na rzecz Seniorów w Powiecie Będzińskim na lata 2014 – 2018</b> .....	<b>4</b>
3.1 Wstęp .....	4
3.2 Główne długofalowe założenie programu na rzecz Seniorów w Powiecie Będzińskim na lata 2014 – 2018: .....	6
3.2.1 Zdrowie .....	6
3.2.2 Polityka Społeczna .....	11
3.2.3 Bezpieczeństwo .....	12
3.2.4 Przestrzeń i miejsce zamieszkania.....	13
3.2.5 Aktywność zawodowa .....	13
3.2.6 Aktywność: edukacyjna, społeczna i kulturalna osób starszych .....	14
3.2.7 Promocja tzw. „Srebrnej gospodarki” .....	15
3.2.8 Wzmacnianie relacji międzypokoleniowych .....	16
<b>IV. „AS - Aktywny Senior Powiatowy Program dla Seniorów na lata 2014-2018”</b> .....	<b>17</b>
4.1 Powiązania projektu „AS – Aktywny Senior Powiatowy Program dla Seniorów na lata 2014-2018” z kluczowymi dokumentami i programami Starostwa Powiatowego w Będzinie. ....	17
<b>V. Zarys programu o nazwie „AS-Aktywny Senior Powiatowy Program dla Seniorów na lata 2014-2018”</b> .....	<b>21</b>
5.1 Cel główny.....	21
5.2 Cele szczegółowe .....	21
5.3 Krótki opis działań, poprzez które zostanie osiągnięty cel główny .....	22
5.4 Działania .....	22
5.5 Krótki opis w/w działań.....	25
<b>VI. Miernik celu głównego</b> .....	<b>32</b>
<b>VII. Kampania społeczna</b> .....	<b>32</b>
<b>VIII. Finansowanie i monitorowanie programu</b> .....	<b>32</b>
<b>IX. Podsumowanie</b> .....	<b>33</b>
<b>X. Zespół Zadaniowy biorący udział przy opracowaniu Programu „AS – Powiatowy Program dla Seniorów na lata 2014-2018”</b> .....	<b>34</b>
<b>SPIS TABEL</b> .....	<b>36</b>
<b>SPIS WYKRESÓW</b> .....	<b>37</b>

## I. Wprowadzenie

Jednym z elementów polityki społecznej jest polityka senioralna, wyznaczająca cele i kierunki działań, które dzięki różnym podmiotom oraz założeniom horyzontalnym zgodnym z polityką państwa będą mogły być realizowane w obszarze zabezpieczenia społecznego, rynku pracy, zdrowia, edukacji, infrastruktury i innych.

„Polityka Senioralna jest to ogół celowych działań organów administracji publicznej wszystkich szczebli oraz innych organizacji i instytucji, które realizują zadania i inicjatywy kształtujące warunki dla godnego i zdrowego starzenia się.”<sup>1</sup>

Światowa Organizacja Zdrowia zdefiniowała: „aktywne starzenie się jako proces tworzenia optymalnych możliwości w zakresie zdrowia, uczestnictwa i bezpieczeństwa, w celu poprawy jakości życia ludzi w okresie starości.”<sup>2</sup>

## II. Uwarunkowania Prawne

Zgodnie z ustawą z dnia 5 czerwca 1998 roku o samorządzie powiatowym (tekst jednolity: Dz. U. z 2013 r. poz. 595 z późn. zm.):art. 4 Powiat wykonuje określone ustawami zadania publiczne o charakterze ponadgminnym, między innymi w zakresie: edukacji publicznej, promocji i ochrony zdrowia, pomocy społecznej, wspierania rodziny i systemu pieczy zastępczej, polityki prorodzinnej, przeciwdziałania bezrobociu i aktywizacji lokalnego rynku pracy, promocji powiatu, współpracy i działalności na rzecz organizacji pozarządowych oraz podmiotów wymienionych w art. 3 ust. 3 ustawy z dnia 24 kwietnia 2003r o działalności pożytku publicznego i o wolontariacie. Art.6 ust. 1 W celu wykonywania zadań powiat może tworzyć jednostki organizacyjne i zawierać umowy z innymi podmiotami.

Ustawa z dnia 12 marca 2004 roku o pomocy społecznej (tekst jednolity: Dz. U. z 2013r. poz. 182 z późn. zm.):

art. 19 pkt 1 do zadań własnych powiatu należy: opracowanie i realizacja powiatowej strategii rozwiązywania problemów społecznych, ze szczególnym uwzględnieniem programów pomocy społecznej, wspierania osób niepełnosprawnych i innych, których celem

---

<sup>1</sup>Źródło: „Założenia Długofalowej Polityki Senioralnej w Polsce na lata 2014-2020”

<sup>2</sup> Źródło: „Aktywność osób starszych i solidarność międzypokoleniowa. Statystyczny portret Unii Europejskiej 2012.”

„AS – Aktywny Senior  
Powiatowy Program dla Seniorów na lata 2014 -2018 „

jest integracja osób i rodzin z grup szczególnego ryzyka – po konsultacji z właściwymi terytorialnie gminami;

w związku z Uchwałą Nr XXXIII Rady Powiatu Będzińskiego z dnia 27 lutego 2014 roku w sprawie przyjęcia Powiatowej Strategii Rozwiązywania Problemów Społecznych na lata 2014-2020.

### III. Założenia długofalowych działań na rzecz Seniorów w Powiecie Będzińskim na lata 2014 – 2018

#### 3.1 Wstęp

Proces polegający na wzroście liczby osób starszych wśród ogółu naszego społeczeństwa jest coraz bardziej zauważalny, tak w całym kraju jak i w Województwie Śląskim i na terenie Powiatu Będzińskiego. Odczuwalny jest także silny związek pomiędzy osiągnięciem zaawansowanego wieku a prawdopodobieństwem wystąpienia długotrwałej, często obłożnej choroby, a w efekcie niepełnosprawności. Znaczny wzrost liczby osób starych w społeczeństwie jest nierozdzielnie związany ze wzrostem liczby osób niepełnosprawnych. Analiza ilości corocznie wydawanych orzeczeń o stopniu niepełnosprawności w Powiecie Będzińskim wykazuje, że tylko niewielki ich procent dotyczy osób z wrodzoną niepełnosprawnością. Przeważająca ich część wydawana jest osobom w podeszłym wieku, a ich niepełnosprawność jest niepełnosprawnością nabytą związaną z chorobami wieku starczego np. Alzheimer, demencja, depresja, niepełnosprawność ruchowa). Takie jednostki chorobowe są podstawą do uzyskania orzeczenia o niepełnosprawności (np. Alzheimer-stopień znaczny), gdyż chory nie jest zdolny do samodzielnej egzystencji.

**Tabela 1. Odsetek osób starszych jako frakcja ludności ogółem w latach 2010 – 2030 według wieku i województw – prognoza ludnościowa GUS z 2008r (w%)**

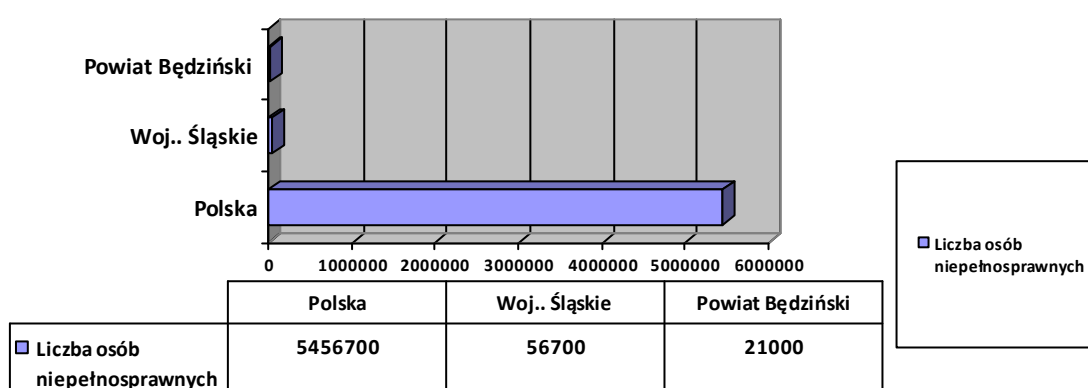
obszar	2010				2020				2030			
	60+	65+	75+	85+	60+	65+	75+	85+	60+	65+	75+	85+
Polska	19,6	13,5	6,4	1,4	25,4	18,4	6,8	2,0	28,0	22,3	10,6	2,1
Województwo śląskie	20,5	14,3	6,1	1,2	26,9	19,5	7,4	1,9	29,7	23,7	11,3	2,4
Powiat Będziński	23,4	15,7	7,1	1,6	29,0	21,1	7,5	2,1	29,9	24,2	12,0	2,3

Źródło: na podstawie „Seniorzy w województwie śląskim – Raport z badania ilościowego zrealizowanego w 2012 roku.”

„AS – Aktywny Senior  
Powiatowy Program dla Seniorów na lata 2014 -2018 „

Szacunkowe dane pozwalają stwierdzić, że zwiększa się liczba osób niepełnosprawnych zamieszkujących Powiat Będziński. O ile, jeszcze w 2009r. liczba niepełnosprawnych mieszkańców Powiatu kształtowała się na poziomie 19044 osób<sup>3</sup>, na dzień dzisiejszy liczba osób niepełnosprawnych wynosi ok. 21000. Tylko w 2012r. Powiatowy Zespół ds. Orzekania o Niepełnosprawności wydał 2 275 orzeczeń o stopniu niepełnosprawności i 269 orzeczeń o niepełnosprawności dla dzieci do 16 roku życia.

**Wykres 1. Liczba osób niepełnosprawnych na tle województwa Śląskiego**



Źródło: Na podstawie danych PCPR Będzin

Nie bez znaczenia jest fakt, iż zdecydowana większość osób niepełnosprawnych nie jest aktywna zawodowo. Na dzień 31.03.2013r. tylko 428 osób niepełnosprawnych zarejestrowanych było w Powiatowym Urzędzie Pracy jako bezrobotne lub poszukujące pracy. Brak podjęcia nawet próby aktywizacji zawodowej uwarunkowana jest względami społecznymi i środowiskowymi. Bardzo często powodem takiego stanu jest niska świadomość społeczna, a także lęk przed utratą świadczeń finansowych.

Następną miarą starzenia się społeczeństwa jest stosunek między najmłodszą generacją naszego społeczeństwa do pokolenia 65+, wskazujący ile osób starszych przypada na 1000 dzieci. Według raportu Rządowej Rady Ludnościowej (Sytuacja demograficzna Polski 2010 – 2011) w 2010 r. liczba osób starszych przypadająca na 1000 dzieci będzie w roku 2035 dwukrotnie wyższa.

<sup>3</sup> Źródło: GUS

**Tabela 2. Relacja między liczbą dzieci (0-14 lat) a liczbą osób w wieku 65+**

	1988	2010
	Liczba osób starszych przypadająca na 1000 dzieci	Liczba osób starszych przypadająca na 1000 dzieci
MIASTO	348	1007
WIEŚ	434	764
OGÓLEM	383	900

Źródło: na podstawie raportu „Sytuacja demograficzna Polski 2010-2011”

### **3.2 Główne długofalowe założenie programu na rzecz Seniorów w Powiecie Będzińskim na lata 2014 – 2018:**

1. Poprawa sytuacji osób starszych dla godnego starzenia się w dobrym zdrowiu;
2. Wspieranie i zapewnienie możliwości aktywnego starzenia się w zdrowiu oraz możliwości prowadzenia w dalszym ciągu samodzielnego, niezależnego i satysfakcjonującego życia, nawet przy pewnych ograniczeniach funkcjonalnych.

#### **3.2.1 Zdrowie**

##### **1. Stan zdrowia mieszkańców Powiatu Będzińskiego w wieku senioralnym**

Corocznie sukcesywnie spada liczba osób w wieku od 0 do 19 lat, wzrasta natomiast konsekwentnie liczba osób w wieku lat 60 i starszych. Tylko w okresie 10 analizowanych lat liczba naszych mieszkańców w wieku do lat 19 zmniejszyła się aż o 7.692 osoby, natomiast liczba osób w wieku 60 lat i więcej wzrosła o 4.440 osób. Tak więc, o ile w 2000 roku nasz Powiat zamieszkiwało 34.463 osób do 19 roku życia i 29.730 osób 60-letnich i starszych, to obecnie żyje w nim tylko 26.771 osób w wieku 0-19 lat i aż 34.170 osób 60-letnich i starszych.

„AS – Aktywny Senior  
Powiatowy Program dla Seniorów na lata 2014 -2018 „

**Tabela 3. „Struktura ludności powiatu będzińskiego wg wieku”**

Rok	Liczba ludności ogółem	0-19 lat	20-39 lat	40-59 lat	60lat i więcej
2000	153.462	34.463	41.213	48.056	29.730
2001	152.517	33.021	41.392	48.322	29.782
2002	152.094	31.611	42.141	48.422	29.920
2003	151.519	30.355	42.875	48.412	29.877
2004	151.289	29.307	43.616	48.405	29.961
2005	151.391	28.462	44.473	48.395	30.061
2007	151.160	27.344	45.332	46.980	31.504
2009	150.950	26.934	45.653	45.270	33.093
2010	150.912	26.771	45.523	44.448	34.170

Źródło: Wydział Zdrowia Starostwa Powiatowego w Będzinie

Zwiększył się procentowy udział ludności w wieku 60 lat oraz starszych o 1,8% (w 2007r. wynosił 20,84%).

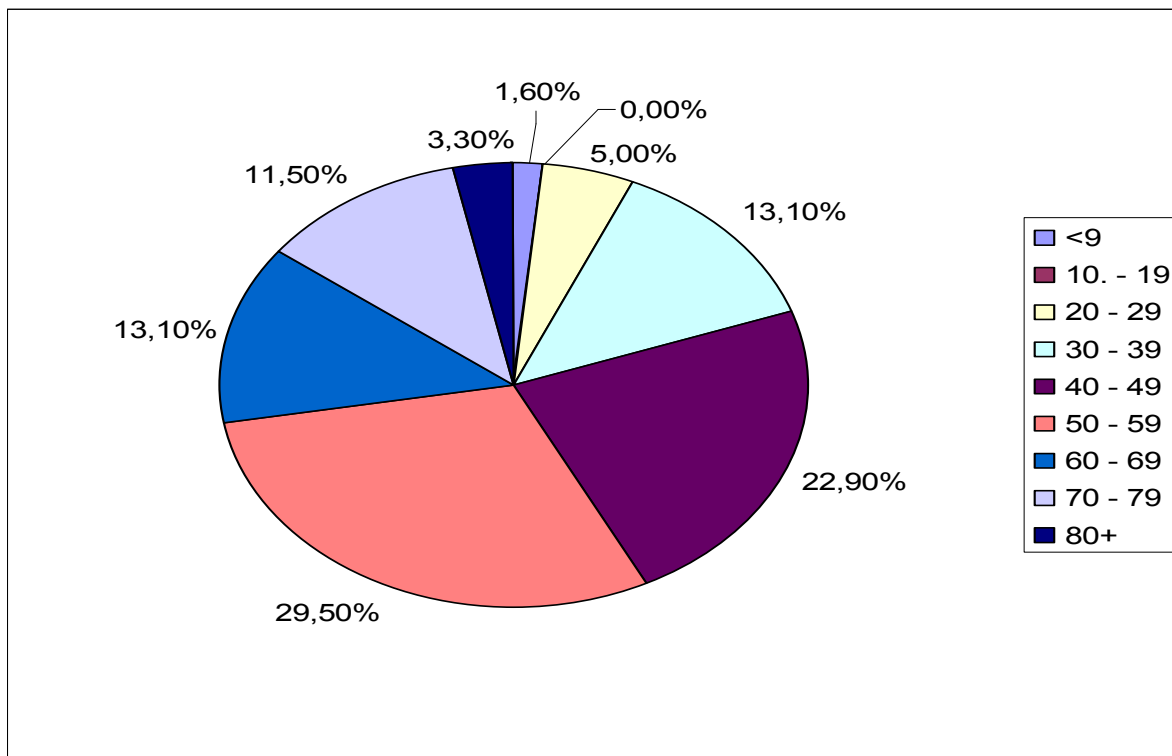
„Według danych liczbowych (opracowanych na podstawie sprawozdań o działalności i pracujących w podstawowej ambulatoryjnej opiece zdrowotnej) w 2011 roku pod opieką lekarzy POZ w Powiecie Będzińskim pozostawało aż 14.988 osób leczonych z powodu chorób układu krążenia. Wśród tych pacjentów największą grupę, bo liczącą 5.963 osób stanowili pacjenci w wieku 65 lat i więcej. Drugą w kolejności grupą (5.130 osób) byli pacjenci w wieku 55-64 lat. Spośród schorzeń klasyfikowanych jako choroby układu krążenia do najczęściej rozpoznawalnych zalicza się przewlekłą chorobę reumatyczną, chorobę nadciśnieniową, chorobę naczyń mózgowych i niedokrwienną chorobę serca. Wśród 14.988 mieszkańców Powiatu leczących się w 2011 roku na choroby układu krążenia najczęściej rozpoznawanym schorzeniem była choroba nadciśnieniowa, którą uznać należy za dominującą w tej kategorii. W grupie 5.130 pacjentów znajdujących się w przedziale wieku 55-64 lat nadciśnienie leczono u 3.349 osób, a wśród 5.963 osób 65-letnich i starszych aż 3.824 osoby to pacjenci z rozpoznąaną chorobą nadciśnieniową.

Drugim w kolejności, najczęściej diagnozowanym schorzeniem z grupy chorób układu krążenia jest niedokrwienna choroba serca, którą w 2011 roku leczono u 5.248 mieszkańców Powiatu. Warto również dodać, że w analizowanym okresie czasu odnotowano 1056 pacjentów z przebyłym zawałem serca. Wśród tych osób dominującą grupę stanowiły osoby po 65 roku życia (558 pacjentów) i w wieku od 55 do 64 lat (347 osób).

„AS – Aktywny Senior  
Powiatowy Program dla Seniorów na lata 2014 -2018 „

Zauważalnym problemem zdrowotnym w Powiecie Będzińskim od wielu lat jest gruźlica. Analiza danych wskazuje, że wśród chorych dominują osoby bezrobotne (37,7%) oraz emeryci i renciści (31,1%). Wskutek gruźlicy w 2012 roku zmarły 3 osoby.

**Wykres 2. „Struktura wiekowa chorych na gruźlicę – 2012 rok”**



Źródło: Wydział Zdrowia Starostwa Powiatowego w Będzinie, dane na podstawie informacji Powiatowej Stacji Sanitarno-Epidemiologicznej w Dąbrowie Górniczej

W 2012 roku Powiatowy Zespół Do Spraw Orzekania o Niepełnosprawności wydał łącznie 2783 orzeczenia o niepełnosprawności naszych mieszkańców w tym: 2544 osobom powyżej 16 roku życia oraz 239 dla osób przed 16 rokiem życia. Dane statystyczne wskazują, że największa liczba orzeczeń o niepełnosprawności wydawana jest osobom będącym w wieku pomiędzy 41 a 60 rokiem życia (3844 osób). Drugą w kolejności grupą osób, które w w/w okresie uzyskały takie orzeczenia są mieszkańcy 60-letni i starsi (2513 osób).”<sup>4</sup>

<sup>4</sup> Źródło: „Analiza Istotnych Problemów Zdrowotnych Mieszkańców Powiatu Będzińskiego.” Wydział Zdrowia Starostwa Powiatowego w Będzinie.



## 2. Infrastruktura ochrony zdrowia i jej dostępność

Samodzielny Publiczny Zakład Opieki Zdrowotnej w Będzinie działa pod nazwą Powiatowy Zespół Zakładów Opieki Zdrowotnej w Będzinie.

Szpital powstał z połączenia w 2004r. szpitali w Będzinie i w Czeladzi. Siedziba PZZOZ mieści się w Będzinie przy ulicy Małachowskiego 12. PZZOZ swoimi działaniami obejmuje teren Powiatu Będzińskiego, realizuje świadczenia na rzecz osób zamieszkujących Powiat oraz innych osób uprawnionych do świadczeń opieki zdrowotnej ze środków publicznych. Podmiotem tworzącym sprawującym nadzór nad PZZOZ jest Powiat Będziński.

Organami PZZOZ są: Dyrektor oraz Rada Społeczna.<sup>5</sup>

PZZOZ w Będzinie posiada m.in. jednostki medyczne, w których znaleźć mogą pomoc osoby w wieku senioralnym, są to:

### **Szpital 42-500 Będzin, ul. Małachowskiego 12**

- Gabinet fizykoterapii i rehabilitacji

### **Szpital 41-250 Czeladź, ul. Szpitalna 40**

- Oddział Rehabilitacji
- Zakład Fizjoterapii i Rehabilitacji:  
gabinet fizykoterapii, kinezyterapii, masażu, hydroterapii
- Zakład Pielęgnacyjno-Opiekuńczy dysponujący 30 łózkami.
- Poradnia Geriatryczna <sup>6</sup>

## 3. Propozycje na przyszłość

Cel: Stworzenie kompleksowego systemu opieki (całodobowej opieki geriatrycznej-oddział szpitalny, dzienna opieka geriatryczna – dzienny ośrodek, specjalistyczna ambulatoryjna opieka geriatryczna realizowana w poradni geriatrycznej oraz opieka domowa

---

<sup>5</sup> Pharemd Consulting, Koncepcja funkcjonowania Powiatowego Zespołu Zakładów Opieki Zdrowotnej w Będzinie w świetle dopuszczalnych rozwiązań i możliwości określonych w Ustawie o działalności leczniczej. Katowice 2012, s. 8-13

<sup>6</sup> Dane na podstawie Statutu PZZOZ Będzin

„AS – Aktywny Senior  
Powiatowy Program dla Seniorów na lata 2014 -2018 „

prowadzona przy poradni geriatrycznej, geriatryczny zespół konsultacyjny funkcjonujący przy szpitalu lub poradni przyszpitalnej).

Stworzenie systemowych rozwiązań pozwalających na rozwój usług medycznych dla osób starszych w tym:

- Rozwój geriatry (stworzenie oddziału geriatrycznego, zwiększenie ilości łóżek w Zakładzie Pielęgnacyjno – Opiekuńczym i dostosowanie infrastruktury PZZOZ w Będzinie do zwiększającej się liczby chorych w wieku podeszłym w ramach możliwości ich kontraktowania przez NFZ)
- Wspieranie oraz rozwój poradni i opieki geriatrycznej (upowszechnianie rozwiązań umożliwiających uzyskanie dalszej opieki lekarskiej u lekarzy POZ i innych specjalistów z zakresu chorób przewlekłych wieku starczego zdiagnozowanych przez specjalistów)
- Poszerzenie systemu kształcenia kadry medycznej o zagadnienia dotyczące specyfiki chorób występujących wśród osób w wieku podeszłym.

**Promocja zdrowia i profilaktyka zdrowotna w tym:**

- Przygotowanie do okresu własnej starości pod względem wiedzy na temat zmian jakie zachodzą w organizmie człowieka, zmian fizycznych i psychicznych podczas procesu starzenia się.
- Edukacja społeczeństwa pod kątem procesów starzenia się organizmu.
- Stworzenie mechanizmów pomocy psychologicznej dla osób przeżywających kryzys związany z procesem starzenia się organizmu.
- Stworzenie grup wsparcia w związku z zakończeniem aktywności zawodowej i zmianie ról w rodzinie i społeczeństwie.
- Zmiana podejścia do pojęcia „starość” jako do ostatniej fazy życia człowieka.
- Promocja właściwego stylu życia w sferach: zdrowia psychicznego, odżywiania się, higieny ciała, rekreacji, aktywności intelektualnej, rytmu dnia, unikania ryzykownych zachowań pod względem zdrowotnym.

- Rozwój i wspieranie aktywności fizycznej.

### 3. Promocja zdrowia i profilaktyka– propozycje na przyszłość.

#### Szczepienia przeciwko grypie dla osób powyżej 65 r. ż.

Grypa to poważniejsza choroba niż przeziębienie. Głównym celem szczepionki przeciw grypie jest ochrona osób, które są objęte największym ryzykiem powikłań. U niektórych osób grypa może prowadzić do poważnych chorób, takich jak zapalenie oskrzeli i zapalenie płuc. W przypadku ich wystąpienia niezbędna może być hospitalizacja. Każdej zimy na grypę umiera wiele starszych osób.

#### Profilaktyka chorób układu krążenia oraz cukrzycy

Akcje profilaktyczne chorób układu krążenia są sukcesywnie organizowane podczas imprez powiatowych przez Wydział Zdrowia już od lat. Planowana jest ich kontynuacja w najbliższych latach.

### **3.2.2 Polityka Społeczna**

Cel: Rozwój usług społecznych i opiekuńczych dostosowanych do potrzeb osób starszych w tym:

Rozwój usług społecznych dostosowanych do potrzeb i możliwości osób starszych:

- Likwidowanie barier architektonicznych.
- Likwidowanie barier transportowych.
- Upowszechnianie korzystania z możliwości świadczonych usług opiekuńczych świadczonych przez instytucje i organizacje pozarządowe w domu i poza domem Seniora (domy pomocy, opiekunowie dzienni, zorganizowana pomoc sąsiedzka, wspieranie rozwoju form samopomocowych, wolontariatu itp.).
- Planowanie i organizowanie usług społecznych z uwzględnieniem potrzeb osób starszych w kierunku edukacyjnym, kulturalnym, rekreacyjnym.
- Stworzenie systemu wsparcia dla opiekunów nieformalnych na poziomie Powiatu (wsparcie rodziny i opiekunów nieformalnych poprzez stworzenie szerokiego dostępu do informacji o możliwościach uzyskania wsparcia z konkretnych instytucji – MOPS, PCPR, PZZOZ) w celu poprawy jakości opieki i tym samym komfortu życia osobie starszej.

„AS – Aktywny Senior  
Powiatowy Program dla Seniorów na lata 2014 -2018 „

- Rozwój systemu wsparcia świadczeń pieniężnych w tzw. naturze np. karty rabatowe.
- Zapewnienie wsparcia osobom starszym mieszkającym w jednoosobowych gospodarstwach domowych.
- Stworzenie systemu informowania i edukowania opiekunów o problemach związanych z opieką nad osobą starszą i sposobami radzenia sobie z tymi problemami.
- Opracowanie i wspieranie wdrożenia systemu teleopieki oraz wykorzystanie innowacyjnych technologii w ułatwieniu organizacji opieki dla osób starszych (aktywizacja środowisk lokalnych w celu stworzenia społecznych – sąsiedzkich metod samopomocy przy wykorzystaniu nowych technologii).

### **3.2.3 Bezpieczeństwo**

Cel: zapewnienie bezpieczeństwa osób starszych i przeciwdziałanie stosowanym przeciw nim nadużyciom.

Zintensyfikowanie działań zapewniających zabezpieczenia osób starszych przed wystąpieniem wobec nich nadużyć takich jak np. przemocy.

- Wprowadzenie instytucji (np. przy MOPS lub PCPR) tzw. osoby zaufania – pełnomocnika ds. przeciwdziałania przemocy, któremu osoby starsze, osoby z ich otoczenia lub pracownicy instytucji mogą sygnalizować z zachowaniem poufności, niepokojące oznaki mogące świadczyć o występowaniu przemocy wobec osoby starszej.
- Zapobieganie przemocy wobec osoby starszej (rozpoznawanie i reagowanie na przypadki przemocy – Policja, Straż Miejska).
- Wprowadzenie w instytucjach opieki i jednostkach dostarczających usługi opiekuńcze procedury postępowania w przypadku wystąpienia przemocy oraz zaznajomienie z procedurami - jednej instytucji/organizacji upoważnionej do działania w przypadku wystąpienia nadużycia wobec osób starszych (pomoc prawna, psychologiczna).
- Prowadzenie działań niwelujących przemoc ekonomiczną, nieuczciwe praktyki handlowe (Powiatowy Rzecznik Konsumentów).
- Wprowadzenie telefonu zaufania (np. Srebrna Linia).

### 3.2.4 Przestrzeń i miejsce zamieszkania

Cel: wspieranie przestrzennego planowania architektonicznego dostosowanego do potrzeb m.in. grupy osób w wieku senioralnym.

Współpraca z seniorami i organizacjami społecznymi w sprawie oceny miejsc i budynków publicznych pod względem dostępności dla osób starszych.

### 3.2.5 Aktywność zawodowa

Cel: zaplanowanie działań w obszarze aktywizacji zawodowej, które pozwolą na jak najlepsze wykorzystanie potencjału osób starszych na rynku pracy i tym samym pozwolą na zwiększenie i przedłużenie aktywności zawodowej osób 50+, 60+

Upowszechnienie oraz poprawa i dostosowanie do potrzeb rynku pracy jak i możliwości odbiorców oferty pracy i edukacji (kursy, szkolenia).

- Rozwój szkoleń dedykowanych osobom 50+, 60+, dostosowanych pod względem metodyki kształcenia i potrzeb rynku pracy tej grupie wiekowej.
- Stwarzanie możliwości rozwoju zawodowego i kariery w każdym wieku (50+, 60+).
- Inicjatywy promujące pozytywne nastawienie społeczeństwa wobec starszych pracowników.
- Zmiana zarządzania zasobami ludzkimi w celu określenia i wykorzystania mocnych stron starszych pracowników.
- Rzetelna ocena efektywności działań kierowanych do osób w wieku 50+.
- Powołanie inkubatorów (Centrum Aktywizacji osób starszych, na wzór Centrum Aktywizacji Zawodowej).
- Budowanie wyspecjalizowanych narzędzi wspierania doradztwa zawodowego adresowanego do osób w wieku 50+ oraz rekrutacja i rozwój sieci doradców zawodowych w wieku 50+ jako budzących zaufanie i posiadających duże doświadczenie wśród własnej grupy wiekowej.
- Wspieranie rozwoju tzw. „srebrnej gospodarki”.

- Rozwój pośrednictwa i doradztwa pracy dla osób 50+,60+ wśród instytucji niepublicznych.

### **3.2.6 Aktywność: edukacyjna, społeczna i kulturalna osób starszych**

Cel: wspieranie idei uczenia się wśród osób starszych i aktywizowanie do działań obywatelskich i społecznych.

Rozwój oferty edukacyjnej dla osób starszych w obszarach zgodnych z ich potrzebami.

- Zwiększenie dostępności i jakości oferty edukacyjnej kierowanej do osób starszych (innovacyjnych form edukacji, Uniwersytet III Wieku, Akademia Twórczego Rozwoju Seniorów).
- Upowszechnianie edukacji prozdrowotnej.
- Rozwój warunków w różnych formach uczenia się Seniorów (dot. promowania zdrowego stylu życia, aktywności fizycznej, prawidłowej diety).
- Rozwój świadomości w środowiskach seniorskich w zakresie ewentualnych skutków niebezpiecznych zachowań (nałogi, złe odżywianie się, narażenia na kontuzje i urazy).
- Upowszechnienie edukacji w zakresie nowych technologii.
- Rozwój i wspieranie aktywności społecznej osób starszych (w tym zaangażowania obywatelskiego i wolontariatu).
- Upowszechnianie edukacji obywatelskiej (aspektów formalno – prawnych oraz praktycznych w reprezentowaniu interesu własnego środowiska i grupy społecznej).
- Przygotowanie lokalnych liderów/animatorów aktywności obywatelskiej i wolontariatu.
- Motywowanie do podejmowania aktywności obywatelskiej.
- Rozwój dialogu i zaangażowania obywatelskiego wśród osób starszych.
- Inicjowanie i wspieranie aktywnego zaangażowania Seniorów w życie społeczne przy współpracy organizacji pozarządowych, kościołów oraz poprzez konsultacje społeczne (informowanie środowiska seniorskiego o planowanych i realizowanych działaniach).

„AS – Aktywny Senior  
Powiatowy Program dla Seniorów na lata 2014 -2018 „

- Promowanie i wspieranie udziału osób starszych w zakresie uczestnictwa w lokalnym życiu społecznym.
- Tworzenie bazy dobrych praktyk oraz organizacji działających na rzecz aktywności obywatelskiej osób starszych.
- Wspieranie rozwoju wolontariatu kompetencji (nieodpłatne dzielenie się wiedzą, doświadczeniem i umiejętnościami nie tylko zawodowymi, ale także związanymi z pełnionymi funkcjami publicznymi, rodzinnymi lub z tytułu pasji - zainteresowań) wśród osób starszych.
- Rozwój struktur organizacyjnych umożliwiających diagnozowanie potrzeb pracy wolontarystycznej oraz potencjału lokalnych wolontariuszy, ich właściwego przygotowania do pracy, z właściwym wyborem, co do możliwości jej wykonania przez wolontariusza.
- Zwiększenie uczestniczenia osób starszych w przedsięwzięciach kulturalnych, zarówno jako odbiorców jak i twórców.
- Rozwój świadomości i ekspresji kulturalnej.
- Upowszechnienie korzyści z posiadania i wykorzystania nowoczesnych technologii wśród Seniorów.
- Rozwój warunków dla systemu edukacji międzypokoleniowej.
- Wspieranie nieformalnej edukacji kulturalnej i artystycznej dla rozwijania talentów wśród Seniorów.
- Dostosowanie ośrodków kultury oraz przygotowanie ofert sprzyjających uczestnictwu w kulturze osób starszych.
- Propagowanie dorobku Seniorów, w ramach partnerskiej współpracy i wymiany środowisk twórczych, z różnych regionów w kraju, na rzecz upowszechniania dóbr kultury.

### **3.2.7 Promocja tzw. „Srebrnej gospodarki”**

Cel: wzmocnienie systemu ekonomicznego, który będzie ukierunkowany na wykorzystanie potencjału osób starszych z uwzględnieniem ich potrzeb.

- Tworzenie tzw. białych miejsc pracy.
- Promocja pracy (zawodu) w sektorze opiekuńczym.

„AS – Aktywny Senior  
Powiatowy Program dla Seniorów na lata 2014 -2018 „

- Promocja działalności gospodarczej w sektorze opieki nad osobami starszymi (rozwój ekonomii społecznej).
- Podnoszenie kwalifikacji opiekunów, także tych nieformalnych.
- Rozwój alternatywnych form opieki dla osób starszych.
- Promocja rozwoju oferty sprzętu, usług, dostosowanych do możliwości i potrzeb osób starszych.

### **3.2.8 Wzmacnianie relacji międzypokoleniowych**

Cel: tworzenie i wspieranie solidarności międzypokoleniowej

Wzmocnienie działań na rzecz tworzenia pozytywnego wizerunku osób starszych i ich ról w społeczeństwie.

- Upowszechnianie współpracy i wymiany doświadczeń pomiędzy pokoleniami społecznymi.
- Promowanie współpracy pokoleń i pozytywnego wizerunku starości jako zadania misyjnego lokalnych mediów.
- Współpraca między wydziałami, jednostkami, organizacjami pozarządowymi, przedsiębiorcami, samorządami w przygotowaniu akcji promocyjnych, programów, kampanii promujących pozytywny wizerunek rodziny wielopokoleniowej i osób starszych.
- Wprowadzenie do systemu formalnej i nieformalnej edukacji zagadnień związanych ze starzeniem się społeczeństwa oraz komunikacji i współpracy międzypokoleniowej.
- Wspieranie projektów międzypokoleniowych poprzez konkursy na inicjatywy międzypokoleniowe, kampanie edukacyjne.



#### **IV. „AS - Aktywny Senior Powiatowy Program dla Seniorów na lata 2014-2018”**

##### **4.1 Powiązania projektu „AS – Aktywny Senior Powiatowy Program dla Seniorów na lata 2014-2018” z kluczowymi dokumentami i programami Starostwa Powiatowego w Będzinie.**

W roku 2008 Rada Powiatu Będzińskiego przyjęła Uchwałę Rady Powiatu Będzińskiego Nr XX//260/2008 w sprawie: Przyjęcia Strategii Rozwoju Powiatu Będzińskiego na lata 2009 – 2020.

Według tej strategii Misją Starostwa Powiatowego w Będzinie jest skuteczna realizacja zadań publicznych na rzecz mieszkańców Powiatu Będzińskiego w sposób zgodny z przepisami prawa.

Priorytetami, w/w strategii, które mogą być pomocne przy realizacji projektu o nazwie „AS – Aktywny Senior. Powiatowy Program dla Seniorów na lata 2014-2018” są:

Priorytet I – pełniejsze zaspokojenie potrzeb mieszkańców we wszystkich sferach: edukacyjnej, bytowej, socjalnej, społecznej i ekonomicznej, co wiąże się z poprawą komfortu życia;

Priorytet II – ożywienie życia gospodarczego regionu poprzez różnego typu przedsięwzięcia m.in. poprawę jakości obsługi podmiotów gospodarczych, przygotowanie terenów pod inwestycje, inwestycje infrastrukturalne, przygotowanie kadr;

Strategia Powiatu Będzińskiego na lata 2009 – 2020 jest w dużej części kontynuacją Strategii, która obowiązywała w latach ubiegłych oraz pokazuje powiązania z innymi strategiami i planami poszczególnych gmin wchodzących w skład Powiatu Będzińskiego. Najlepiej obrazuje to Tabela 10. Cele strategiczne i kierunki działań zawarte w Strategii Rozwoju Województwa Śląskiego, Strategii Powiatu oraz dokumentach strategicznych gmin Powiatu Będzińskiego (patrz str. 44 Strategia Powiatu Będzińskiego na lata 2009 - 2020). Pokazane cele strategiczne w każdej z gmin wchodzących w skład Powiatu Będzińskiego, jak i cele strategiczne Województwa Śląskiego są ze sobą powiązane, bądź mają zbliżone do siebie priorytety w kierunkach działań (w każdej części tabeli nr 10

„AS – Aktywny Senior  
Powiatowy Program dla Seniorów na lata 2014 -2018 „

znajdziemy kierunek działań jeden bądź kilka, którym możemy poprzeć przedmiotowy projekt).

Idąc „kaskadowo” wyżej w hierarchii krajowej możemy znaleźć poparcie także w: Strategii Rozwoju Województwa Śląskiego na lata 2000 – 2020” przyjętej 4 lipca 2005r. przez Sejmik Województwa, w Narodowym Planie Rozwoju na lata 2007 – 2013, Narodowej Strategii Rozwoju Regionalnego, Koncepcji Polityki Przestrzennego Zagospodarowania Kraju oraz w najważniejszym - „Strategii Rozwoju Kraju 2020”- Aktywne społeczeństwo, konkurencyjna gospodarka, sprawne państwo. Nie jest to nic nowego ponieważ dokument ten jest podstawowym opracowaniem strategicznym określającym cele i priorytety rozwoju w perspektywie najbliższych lat oraz warunki, które powinny ten rozwój zapewnić. Strategia Rozwoju Kraju jest nadrzędnym wieloletnim dokumentem strategicznym rozwoju społeczno – gospodarczego kraju, stanowiącym punkt odniesienia zarówno dla innych strategii i programów rządowych, jak i opracowywanych przez jednostki samorządu terytorialnego, „Strategii Rozwoju Kapitału Społecznego 2020” – budowa współpracy i wzajemnego zaufania między obywatelami oraz między obywatelami a państwem i jego instytucjami, „Strategia Wspierania Rozwoju Społeczeństwa Obywatelskiego na lata 2009-2015” – która zakłada następujące priorytety: 1. aktywni, świadomi obywatele, aktywne wspólnoty lokalne, 2. silne organizacje pozarządowe w dobrym państwie, 3. rozwój organizacji pozarządowych na rzecz integracji społecznej, 4. rozwój przedsiębiorczości społecznej. W aktach ponadkrajowych takimi dokumentami są: „Europa 2020 – Strategia na rzecz inteligentnego i zrównoważonego rozwoju sprzyjającego włączeniu społecznemu”, „Europejskie partnerstwo na rzecz innowacji sprzyjającej aktywnemu starzeniu się w dobrym zdrowiu (European Innovation Partnership on Active and Healthy Ageing- EIP AHA), „Rezolucja Rady UE w sprawie odnowionej europejskiej agendy na rzecz uczenia się dorosłych” – przyjęta w listopadzie 2011r. podczas polskiej prezydencji w radzie UE.

Kolejnymi ważnymi dokumentami, na które możemy się powołać przy próbie stworzenia przychylnego obszaru działania dla realizacji przedmiotowego projektu jest:

1. Powiatowy Program na Rzecz Osób Niepełnosprawnych na lata 2010 – 2015 przyjęty jako załącznik do Uchwały Nr XXIX/3891/2009 Rady Powiatu Będzińskiego z dnia 17 grudnia 2009r.

„AS – Aktywny Senior  
Powiatowy Program dla Seniorów na lata 2014 -2018 „

2. Powiatowa Strategia Rozwiązywania Problemów Społecznych na lata 2014 – 2020, która jest załącznikiem do Uchwały Nr XXXIII/467/2014 Rady Powiatu Będzińskiego z dnia 27 lutego 2014r.

Misją polityki społecznej Powiatu Będzińskiego jest:

„Podniesienie jakości i poziomu życia mieszkańców Powiatu Będzińskiego dzięki sprawnie działającemu systemowi wsparcia społecznego, ukierunkowanego na integrację i aktywizację społeczną, ograniczenie bezrobocia i przeciwdziałanie jego skutkom, wyrównywanie szans osób zagrożonych wykluczeniem społecznym oraz wspieranie rodziny i doskonalenie systemu opieki nad dzieckiem.”

Jednym z celów i priorytetów tej strategii jest między innymi cel 3 tj. „Zapobieganie marginalizacji osób szczególnie narażonych na zjawisko wykluczenia społecznego” oraz cel strategiczny 4 tj. „Tworzenie osobom niepełnosprawnym warunków do pełnego uczestnictwa w życiu społecznym i zawodowym oraz aktywizacja osób starszych,” a w szczególności cel operacyjny 4.3 „Podniesienie jakości i poziomu życia osób starszych przez zwiększenie dostępności do oferty pomocowej i zwiększenie liczby możliwych form aktywności” oraz cel operacyjny 4.4 „Ograniczenie zjawiska marginalizacji problemów ludzi starszych.”

Realizacja wszystkich opisanych wyżej celów powinna doprowadzić do zrealizowania wizji Powiatu Będzińskiego jaką jest:

„Powiat Będziński miejscem przyjaznym, bezpiecznym z minimalnym wskaźnikiem bezrobocia, wspierającym rodzinę z bogatą ofertą i infrastrukturą socjalną.”

„Program współpracy Powiatu Będzińskiego z organizacjami pozarządowymi oraz podmiotami, o których mowa w art. 3 ust. 3 Ustawy z dnia 24 kwietnia 2003 roku o działalności pożytku publicznego i o wolontariacie na rok 2008”, który jest załącznikiem do Uchwały Nr XXIX/439/2013 Rady Powiatu Będzińskiego z dnia 24 października 2013r.

Samorząd Powiatowy poprzez prowadzenie działalności we współpracy z organizacjami pozarządowymi, jak również z podmiotami, o których mowa w art. 3 ust.3 ustawy z dnia 24 kwietnia 2003r. o działalności pożytku publicznego i o wolontariacie realizuje konstytucyjną zasadę pomocniczości. Zgodnie z tą zasadą państwo i jego struktury

„AS – Aktywny Senior  
Powiatowy Program dla Seniorów na lata 2014 -2018 „

powinno wykonywać zadania, które nie mogą być realizowane przez podmioty znajdujące się najbliżej obywatela. Takimi podmiotami są przede wszystkim: samorząd terytorialny oraz organizacje pozarządowe. To te podmioty stanowią podstawę współczesnego społeczeństwa. Struktury te łączy wspólny cel jakim jest zaspokajanie potrzeb mieszkańców Powiatu.

„Fundamentalną korzyścią takiej współpracy będzie umacnianie w społecznej świadomości poczucia odpowiedzialności za wspólnotę lokalną, budowanie społeczeństwa obywatelskiego poprzez aktywizację społeczności lokalnych, integrację podmiotów polityki lokalnej obejmującej swoim zakresem sferę zadań publicznych jak również wprowadzanie nowatorskich działań na rzecz społeczności lokalnych i odciążenie sektora publicznego w realizacji niektórych z nich.”

„Powiatowy Program Ochrony Zdrowia Psychicznego na lata 2011-2015”, który stanowi załącznik do Uchwały Nr IX/154/2011 Rady Powiatu Będzińskiego z dnia 27 października 2011r.

Program ten ma na celu określić działania, które będą mogły pomóc w ograniczeniu występowania zagrożeń dla zdrowia psychicznego (także osób starszych – Zespół Demencji, Zespół Alzheimer, depresja). Będą miały wpływ na poprawę jakości życia osób z zaburzeniami psychicznymi jak również wesprą rodziny, które borykają się już z tym problemem oraz zapewnią dostęp do świadczeń specjalistycznej opieki zdrowotnej.

„Analiza istotnych problemów zdrowotnych mieszkańców Powiatu Będzińskiego”

Sukcesywnie przeprowadzana przez Wydział Zdrowia od 2007r. wskazuje, że społeczeństwo regionu śląsko – dąbrowskiego to społeczeństwo starzejące się, a co za tym idzie, ukazuje problemy zdrowotne Seniorów, które choćby w części możemy próbować niwelować poprzez prowadzenie odpowiedniej polityki społecznej nakierowanej na wykorzystanie ogromnego potencjału jaki prezentują osoby starsze.

Wszystkie strategie i programy ujęte powyżej dążą do osiągnięcia w roku 2020 przez Powiat Będziński określonego rezultatu, który ma być osiągnięty na przestrzeni przyjętego horyzontu czasowego:

„AS – Aktywny Senior  
Powiatowy Program dla Seniorów na lata 2014 -2018 „

„W roku 2020 Powiat Będziński będzie:

- nowoczesnym organizmem społecznym, w pełni zaspakajającym potrzeby zarówno własnej wspólnoty, jak i osób przybywających z zewnątrz;
- rozwiniętym gospodarczo regionem dzięki wykorzystaniu osiągnięć nauki i techniki, dysponującym bogatą i dostępną infrastrukturą techniczną i społeczną;
- zawdzięczającym swój dobrobyt świadomości obywatelskiej, samorządności i przedsiębiorczości mieszkańców oraz poszanowaniu środowiska i dorobku dziedzictwa kulturowego.”

Rezultat ten byłby zgodny z założeniami programu o nazwie:

„AS – Aktywny Senior Powiatowy Program dla Seniorów na lata 2014-2018.”

## **V. Zarys programu o nazwie „AS-Aktywny Senior Powiatowy Program dla Seniorów na lata 2014-2018”**

### **5.1 Cel główny**

**Poprawa jakości i poziomu życia osób starszych dla godnego starzenia się poprzez aktywność społeczną, zawodową oraz system opieki nad osobami starszymi.**

### **5.2 Cele szczegółowe**

1. Tworzenie warunków dla integracji wewnątrz i międzypokoleniowej osób starszych przy wykorzystaniu istniejących zasobów infrastruktury społecznej.
2. Ułatwienie dostępu osobom starszym i niepełnosprawnym do niedrogich, trwałych oraz wysokiej jakości usług, w tym opieki zdrowotnej i usług socjalnych świadczonych w interesie ogółu.
3. Wsparcie rodzin osób starszych (w tym niepełnosprawnych) w planowaniu i prowadzeniu życia w możliwie niezależny sposób (np. poprzez zachęcanie osób działających w ramach wolontariatu do świadczenia usługi, jaką jest opieka nad osobą zależną).

4. Wspieranie tworzenia miejsc pracy dla osób w wieku 50+ poprzez niwelowanie problemu ageizmu, czyli dyskryminacji ze względu na wiek.
5. Podniesienie poprzez specjalistyczne kursy lub szkolenia kwalifikacji zawodowych kadry medycznej.
6. Wspieranie rozwoju infrastruktury służącej edukacji osób starszych w tym niepełnosprawnych.
7. Wspieranie organizacji kursów kształcących w kierunku opiekun/asystent osoby starszej, opiekun/asystent osoby niepełnosprawnej.
8. Aktywizacja społeczna osób starszych, w tym niepełnosprawnych poprzez upowszechnianie wolontariatu, partycypację w procesach decyzyjnych w życiu społecznym oraz udział osób starszych w kształtowaniu polityki lokalnej.

### **5.3 Krótki opis działań, poprzez które zostanie osiągnięty cel główny**

Program skierowany jest do osób zagrożonych zjawiskiem wykluczenia społecznego na terenie Powiatu Będzińskiego. Wzrost spójności społecznej i zmniejszenie dysproporcji w poziomie życia mieszkańców Powiatu Będzińskiego przez m. in. wypracowanie modelu i utworzenie skoordynowanego systemu współpracy instytucjonalnej. Zwiększenie kompatybilności powiatowych instytucji wsparcia i pomocy, opracowanie rodzinnych programów aktywizacji zawodowej, pomocy i integracji społecznej, opracowanie mechanizmu koordynowania i współpracy PUP, instytucji pomocy społecznej, filaru reintegracji społecznej i zawodowej na poziomie Powiatu i jego gmin. Wsparcie dla tworzenia i funkcjonowania różnych form integracji społecznej młodzieży i seniorów wraz z promocją wolontariatu.

Grupy docelowe: mieszkańcy Powiatu Będzińskiego, pracownicy instytucji i integracji społecznej, pomocy społecznej, instytucji rynku pracy oraz administracji samorządowej. Przedstawiciele organizacji pozarządowych realizujących zadania w obszarze pomocy społecznej, rynku pracy, kultury, sportu, kościoły i związki wyznaniowe.

### **5.4 Działania**

Stworzenie Powiatowego Programu dla Seniorów przyczyni się do zwiększenia aktywności społecznej osób starszych poprzez włączenie ich w aktywność społeczną.

„AS – Aktywny Senior  
Powiatowy Program dla Seniorów na lata 2014 -2018 „

Będą mogli w ten sposób wykorzystać swoją wiedzę i doświadczenie, stając się jednocześnie aktywnymi uczestnikami życia społeczności lokalnych.

Wzrost spójności społecznej i zmniejszenie dysproporcji w poziomie życia mieszkańców Powiatu Będzińskiego przez m. in. wypracowanie modelu i utworzenie skoordynowanego systemu współpracy instytucjonalnej wobec rodzin zagrożonych wykluczeniem społecznym z tytułu bezrobocia, pozostawania w trwałym bezrobociu i niemożności wyjścia z systemu świadczeń pomocy społecznej ze względu na sprawowaną opiekę nad osobą starszą, zależną i niesamodzielną oraz wsparcie dla tworzenia i funkcjonowania różnych form integracji społecznej młodzieży i seniorów wraz z promocją wolontariatu powinna przynieść oczekiwane efekty w postaci uaktywnienia w życiu społecznym środowiska senioralnego.

Działania nakierowane będą na pomoc w przełamaniu barier i uwarunkowań kulturowych i ekonomicznych, co umożliwi wyjście z izolacji społecznej, zintegrowanie, zwiększenie świadomości, zaktywizowanie kobiet i mężczyzn w wieku senioralnym, czego efektem powinien być ich powrót do czynnego życia w społeczności i choć dla części z nich powrót na rynek pracy.

### **Działanie 1**

Wsparcie przy tworzeniu zespołów pośrednictwa opiekunów/asystentów dla osób starszych i niepełnosprawnych lub niesamodzielnych (np. w ramach Agencji Usług Socjalnych działających przy MOPS lub tworzonych w ramach organizacji pozarządowych, wolontariatu).

### **Działanie 2**

Kursy kształcące w kierunku opiekun/asystent osoby starszej, opiekun/asystent osoby niepełnosprawnej, niesamodzielnej.

### **Działanie 3**

Program adaptacji osoby starszej i niepełnosprawnej do powrotu w środowisko domowe po hospitalizacji (w ramach sprzyjających możliwości finansowych – działanie uwarunkowane pozyskaniem unijnych środków finansowych).

#### **Działanie 4**

Aktywizacja zawodowa osób bezrobotnych ukierunkowana na pomoc osobom starszym ze szczególnym uwzględnieniem osób w wieku 50+, powrót na rynek pracy w charakterze np. wykwalifikowanego opiekuna osoby starszej.

#### **Działanie 5**

Wsparcie przy tworzeniu przez środowiska lokalne wolontariatów międzypokoleniowych bądź nawiązanie bliższej współpracy z już istniejącymi.

#### **Działanie 6**

Udzielanie wsparcia w ich działalności lokalnym Klubom Seniora /Centrum Aktywności Seniora/Klubom Integracyjnym.

#### **Działanie 7**

Utworzona zostanie zakładka na stronie internetowej Starostwa Powiatowego w Będzinie, w zakładce Wydział Polityki Społecznej odnośnik pod nazwą roboczą „Echo Seniora” lub bezpośrednio na głównej stronie Starostwa.

#### **Działanie 8**

Wsparcie dla tworzenia lub działalności lokalnych Uniwersytetów III Wieku/Akademii Twórczego Rozwoju Seniora i Wnuka.

#### **Działanie 9**

Stworzona zostanie „Karta Seniora”.

#### **Działanie 10**

Powołanie Zespołu ds. Seniorów.



### **5.5 Krótki opis w/w działań**

**Ad.1** Zespół pośrednictwa opiekunów/asystentów dla osób starszych i niepełnosprawnych.

Zakłada się utworzenie przy Powiatowym Centrum Pomocy i Usług Socjalnych lub Centrum Pomocy i Usług Socjalnych – bazy opiekunów i asystentów w zakresie opieki nad Seniorami Niepełnosprawnymi i Niesamodzielnymi. Alternatywnie przy braku pozytywnego otoczenia (brak środków finansowych pozyskanych na ten cel, brak współpracy poszczególnych Gmin, brak odpowiednich aktów prawnych i wykonawczych) proponujemy:

- Wsparcie przy tworzeniu zespołów pośrednictwa opiekunów/asystentów dla osób starszych i niepełnosprawnych lub niesamodzielnych (np. w ramach Agencji Usług Socjalnych tworzonych w ramach organizacji pozarządowych, wolontariatu).

Na prośbę opiekunów prawnych danego Seniora, osoby zainteresowane taką formą pracy lub wolontariatu mogłyby dorywczo sprawować opiekę nad Seniosem/osobą niepełnosprawną, niesamodzielną w warunkach domowych. Zostałaby utworzona także grupa wsparcia (w ramach współpracy z organizacjami pozarządowymi) dla opiekunów osób zależnych. Osoby te mogłyby poznać głębiej chorobę bliskiej osoby, co poskutkowałoby zmniejszeniem oczekiwań w stosunku do chorego oraz zredukowałoby stres związany z opieką nad chorym. Rodziny chorych np. na Chorobę Alzheimera mogłyby uczestniczyć w życiu różnych stowarzyszeń, spotykać się z psychologiem, ergoterapeutą czy służbami medycznymi. Wszystkie te założenia miałyby na celu zapewnienie jak najlepszych warunków życia chorym, z poszanowaniem ich godności oraz zmniejszenie poczucia wyobcowania ich opiekunom.

**Ad.2** Zorganizowanie kursów kształcących w kierunku opiekun/asystent osoby starszej, opiekun/asystent osoby niepełnosprawnej, niesamodzielnej

Zostaną zorganizowane kursy kształcące w kierunku opiekun/asystent osoby starszej, opiekun/asystent osoby niepełnosprawnej, opiekun/asystent osoby niesamodzielnej.

Propozycja: Profesjonalny opiekun osób starszych.

„AS – Aktywny Senior  
Powiatowy Program dla Seniorów na lata 2014 -2018 „

Szkolenie będzie obejmowało pozyskanie wiedzy m.in. w zakresie:

- Sylwetka osobowa opiekuna osoby starszej
- Gerontologia jako nauka
- Charakterystyka procesu starzenia się
- Kierunki pomocy i opieki geriatrycznej
- Teorie procesu starzenia się
- Psychiczne oznaki starzenia się
- Choroby wieku podeszłego – zmiany zachodzące w ludzkim organizmie
- Czynniki wpływające na zdrowie człowieka
- Wieloaspektowe ujęcie zdrowia i choroby
- Potrzeby zdrowotne osób starszych
- Praca lekarza rodzinnego
- Praca z ludźmi starszymi na poziomie POZ
- Zadania pielęgniarki rodzinno/środowiskowej
- Praca pielęgniarki w domu pacjenta
- Hospitalizacja domowa
- Praca pomocy społecznej, jej zadania
- Rodzaje zasiłków i ich przeznaczenie
- Instytucje realizujące opiekę długoterminową w Polsce
- Definicja kompleksowej oceny geriatrycznej
- System kompleksowej oceny geriatrycznej
- Praca – usługi opiekuńcze
- Praca. Opieka dzienna dla osób starszych
- Terapia zajęciowa, rehabilitacja seniorów
- Zasady prawidłowego żywienia osób starszych
- Wybrane zagadnienia z farmakologii
- Pierwsza pomoc
- Profesjonalny opiekun osoby niepełnosprawnej
- Filozofia procesu starzenia się, możliwości opóźniania procesu starzenia
- Charakterystyka niepełnosprawności, medyczne przyczyny niepełnosprawności w różnym wieku
- Choroby wieku podeszłego, odrębności w leczeniu osób starszych

„AS – Aktywny Senior  
Powiatowy Program dla Seniorów na lata 2014 -2018 „

- Problemy medyczo – pielęgnacyjne osób starszych i niepełnosprawnych ruchowo
- Aspekty psychologiczne starzenia się i opieki nad osobami starszymi oraz pomocy niepełnosprawnym
- Dostosowanie otoczenia do potrzeb osób starszych i niepełnosprawnych ruchowo
- Usprawnienie osób starszych i osób z różnymi ograniczeniami sprawności
- Organizowanie opieki zdrowotnej i pomocy społecznej, refundacja, pomoc Państwa dla osób starszych i niepełnosprawnych
- Aktywizacja osób starszych i niepełnosprawnych, terapia zajęciowa
- Organizacje pozarządowe działające na rzecz osób niepełnosprawnych i zakres ich pomocy.

**Ad. 3** Opracowanie programu adaptacji osoby starszej i niepełnosprawnej do powrotu w środowisko domowe po hospitalizacji (w ramach sprzyjających możliwości finansowych – działanie uwarunkowane pozyskaniem unijnych środków finansowych, małe granty EFS lub F.I.O.)

Zostanie opracowany i wdrożony do realizacji program adaptacji osoby starszej i niepełnosprawnej do powrotu w środowisko domowe po hospitalizacji.

Osoby samotne w starszym wieku często trafiają do szpitala ze względu na towarzyszące im choroby wieku starczego oraz częste infekcje związane z obniżoną odpornością. Po uzyskaniu przez pacjentów poprawy stanu zdrowia powinni być wypisani ze szpitala. Niestety zdarza się, że pomimo takiej możliwości nie ma kto zadbać o ponowne przystosowanie ich do życia w warunkach domowych. W związku z tym przebywają oni dłużej niż powinni w szpitalu generując jego straty z tym związane. Na potrzeby takich zdarzeń opracowany zostanie pakiet usług świadczonych w domu zamieszkania Seniora i Osoby Niepełnosprawnej. Pakiet ten będzie polegał m.in. na zapewnieniu przez okres np. 6 tygodni wzmożonej opieki pielęgniarstwa, rehabilitacyjnej i opiekuńczej, który przystosuje taką osobę do samodzielnego domowego funkcjonowania.

**Ad. 4** Aktywizacja zawodowa osób bezrobotnych ukierunkowana na pomoc osobom starszym (ze szczególnym uwzględnieniem osób w wieku 50+, powrót na rynek pracy w charakterze np. wykwalifikowanego opiekuna osoby starszej)

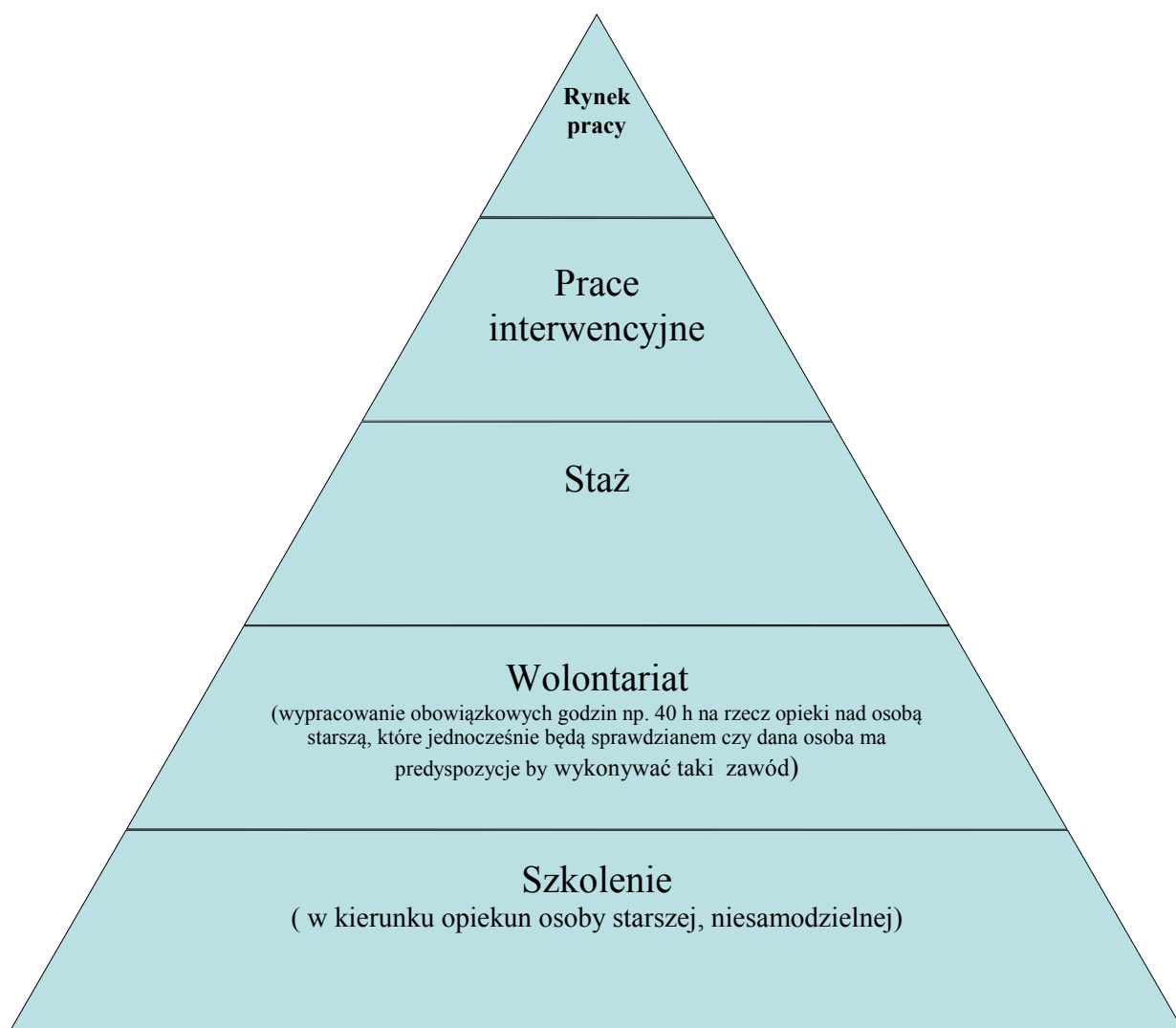
- Zespół pośrednictwa opiekunów/asystentów dla osób starszych i niepełnosprawnych lub niesamodzielnych.

Propozycja: stworzenie bazy wykwalifikowanych opiekunów.

Propozycja:

- współpraca z MOPS-ami (kontrakt socjalny)
- współpraca z PUP w oparciu o zaproponowany poniżej model:

**Tabela 4. Propozycja: Model powrotu na rynek pracy osób w wieku 50+**



Źródło: Opracowanie własne. Zespół Zadaniowy

**Ad. 5** Wsparcie przy tworzeniu przez środowiska lokalne wolontariatów międzypokoleniowych bądź nawiązanie bliższej współpracy z już istniejącymi

Wolontariat w powszechnym odczuciu utożsamiany jest z bezpłatną i dobrowolną pomocą innym. Przy czym, wspomniana pomoc może być świadczona w różnorodny sposób i obejmować cały szereg działań. Wolontariatem jest nieodpłatna, dobrowolna praca świadczona na rzecz osób spoza własnego gospodarstwa domowego (w tym na rzecz nie zamieszkującej wspólnie rodziny, przyjaciół, sąsiadów, ale także na rzecz osób nieznanymi), na rzecz środowiska naturalnego, społeczeństwa lub społeczności lokalnej, podejmowana indywidualnie albo w ramach organizacji lub instytucji.<sup>7</sup>

Przewiduje się udzielenia wsparcia w ramach możliwości prawnych i proceduralnych w tworzeniu przez społeczności lokalne wolontariatów bądź nawiązanie bliższej współpracy z już istniejącymi. Tworząc przyjazną atmosferę m.in. w mediach lokalnych która będzie zmierzać do pozyskiwania w jego szeregi osoby młode (młodzież) oraz starsze (60+), wykazujące się dobrym stanem zdrowia i pozytywną energią. Niezagospodarowana pozytywna energia osób młodych oraz starszych może być pomocna przy utworzeniu wolontariatu nakierowanego na pomoc rodzicom wychowującym dzieci lub też pomocy osobom starszym niesamodzielnym. Taka propozycja alternatywnej opieki dla dzieci ciągłej lub incydentalnej może przynieść korzyść rodzicom dzieci (powrót do pracy, czas wolny dla siebie) i osobom starszym (aktywne życie społeczne, walka z nudą, pośrednio z depresją spowodowaną przez „wypadnięcie” z życia zawodowego i społecznego, zagospodarowanie czasu wolnego).

**Ad. 6** Udzielanie wsparcia w działalności lokalnej Klubom Seniora /Centrum Aktywności Seniora/ Klubom Integracyjnym.

Wsparcie działalności lokalnej dla Klubów Seniora/Centrum Aktywności Seniora/Klubów Integracyjnych ma na celu zagospodarowanie czasu wolnego Seniorom, ich aktywizację społeczną oraz pośrednio walkę z często występującą depresją wieku starczego. Każdy z klubowiczów otrzyma imienną Kartę Seniora, która umożliwi korzystanie z różnego rodzaju ulg i promocji (z czasem rozszerzanych). Wsparcie dla lokalnych Klubów Seniora/Centrum Aktywności Seniora/Klubów

---

<sup>7</sup> Najkrótsza definicja volunteer work stwierdza, że jest to bezpłatna dobrowolna praca świadczona przez jednostkę na rzecz organizacji lub bezpośrednio na rzecz osób spoza własnego gospodarstwa domowego.

„AS – Aktywny Senior  
Powiatowy Program dla Seniorów na lata 2014 -2018 „

Integracyjnych Seniora to zapewnienie w ramach aktualnych możliwości finansowych i kadrowych (w ramach zawiązanego partnerstwa lub pozyskanych środków finansowych – pomoc przy staraniu się o środki w ramach np. Europejskiego Funduszu Społecznego, Funduszu Inicjatyw Obywatelskich), szkolenia (np. obsługi komputera i innych nowinek multimedialnych - np. tablet), spotkania tematyczne np. z udzielania pierwszej pomocy, bezpiecznego zachowania na ulicy i w domu, profilaktyki zdrowotnej (cukrzyca, nadciśnienie, promowanie zdrowego trybu życia itp.), pozyskania informacji prawnych itp.

**Ad. 7** Utworzenie zakładki na stronie internetowej Starostwa Powiatowego w Będzinie w zakładce Wydział Polityki Społecznej odnośnik pod nazwą roboczą „Echo Seniora” lub bezpośrednio na głównej stronie Starostwa

Utworzenie zakładki na stronie internetowej Starostwa Powiatowego w Będzinie, pod nazwą „Echo Seniora”, która będzie informowała o sprawach ważnych dla osób starszych. Planuje się pozyskanie w ramach Wolontariatu osób (specjalistów z danej dziedziny np. lekarz geriatra, prawnik, pracownik instytucji pomocy społecznej), które będą raz w tygodniu za pomocą strony internetowej odpowiadały na zadawane pytania (udzielały porady) lub zamieszczały artykuły o sprawach i w sprawach istotnych dla Seniorów.

Propozycja:

Stronę stworzą (pomysł na zawartość strony) sami Seniorzy. Wsparcie merytoryczne i techniczne: Wydział Promocji Kultury i Sportu, Wydział Polityki Społecznej Starostwa Powiatowego w Będzinie.

**Ad. 8** Wspieranie tworzenia lub działalności lokalnych Uniwersytetów III Wieku/Akademii Twórczego Rozwoju Seniora i Wnuka

Uniwersytety Trzeciego Wieku lub inna forma edukacyjna, np. Akademia Twórczego Rozwoju Seniora i Wnuka, to popularna forma zajęć edukacyjnych tak dla Seniorów jak i młodych ludzi. Ich głównym celem jest edukacja osób starszych oraz w przypadku Akademii Twórczego Rozwoju Seniora i Wnuka także przekazywanie dziedzictwa kulturowego młodym osobom przez osoby starsze. Korzyść obopólna. Innymi celami UTW są m.in. rozwój intelektualny, społeczny, aktywność fizyczna, ułatwianie kontaktów z różnymi instytucjami, utrzymywanie więzi towarzyskich, stymulacja psychiczna i fizyczna, budowanie pozytywnych relacji międzysenioralnych.

**Ad. 9** Stworzenie „Karty AS-Aktywny Senior”

Stworzenie „Karty AS-Aktywny Senior” (załącznik nr 1 do regulaminu programu) będzie możliwe poprzez pozyskanie sponsorów, współpracę lub zawarcie porozumienia, partnerstwa z różnymi podmiotami. Posiadanie imiennej Karty „AS-Aktywnego Seniora”, będzie uprawniało do korzystania przez Seniorów należących do lokalnych Klubów Seniora/Centrum Aktywności Seniora/ Klubów Integracyjnych Seniorów z różnego rodzaju ulg, w miarę możliwości rozszerzanych. Mamy tu na myśli np. różnego rodzaju rabaty na zakup biletów do kina, muzeum, na zajęcia taneczne, na basen, na gimnastykę, do centrum handlowego, do kawiarni, korzystania z usług agencji pośrednictwa nieruchomości itp. Obsługą administracyjną związaną z wydawaniem „Karty AS- Aktywnego Seniora” zajmie się Wydział Polityki Społecznej we współpracy z Wydziałem Promocji Kultury i Sportu Starostwa Powiatowego w Będzinie.

Propozycja:

Oświata – nawiązanie współpracy z CKU (np. przy zaoferowaniu Seniorom darmowych usług np. fryzjerskich, kosmetycznych itp.).

Nawiązanie współpracy z partnerami na podstawie porozumień.

**Ad. 10** Powołanie Zespołu do spraw Seniorów

Powołanie Zarządzeniem przez Starostę Będzińskiego Zespołu do spraw Seniorów jako „ciała eksperckiego”. Głównym jego działaniem byłoby określenie priorytetów potrzeb i problemów osób starszych oraz przedstawienie propozycji i wniosków dotyczących działań na rzecz Seniorów, zgłaszanych i przedstawianych Zespołowi za pośrednictwem Wydziału Polityki Społecznej Starostwa Powiatowego w Będzinie przez samych Seniorów. Ponadto jego misją byłoby inicjowanie, opiniowanie, doradzanie i wspieranie w sprawach dotyczących poprawy jakości życia osób starszych. Powołany Zespół dostarczałby Staroście Powiatu Będzińskiego informacji na temat budowania dalszej strategii społecznej w odniesieniu do środowiska osób starszych zamieszkujących teren Powiatu Będzińskiego, a także podejmowałby różnego rodzaju działania i przedsięwzięcia, zmierzające do przebudowy przestrzeni społecznej Powiatu Będzińskiego, by była w jak największym stopniu przyjazna mieszkańcom, ze szczególnym uwzględnieniem potrzeb osób w wieku senioralnym. Uaktywnione środowisko osób starszych, wsparte w swoich działaniach przez jednostki organizacyjne Starostwa Powiatowego będzie posiadało ogromny potencjał

i może stać się spoiwem jednoczącym pokolenia, czego skutkiem może być powrót do modelu rodziny wielopokoleniowej.

## **VI. Miernik celu głównego**

Miernikiem celu głównego tj. „poprawy jakości i poziomu życia osób starszych dla godnego starzenia się poprzez aktywność społeczną, zawodową oraz system opieki nad osobami starszymi” będzie ilość respondentów w wieku powyżej 60 roku życia, którzy skorzystali z oferty działań zaproponowanych w niniejszym programie.

Źródłem danych będzie sprawozdanie przygotowane przez Wydział Polityki Społecznej Starostwa Powiatowego w Będzinie, na podstawie wcześniej zebranych informacji dotyczących realizacji poszczególnych działań i przedsięwzięć.

## **VII. Kampania społeczna**

Przewiduje się przygotowanie oraz bieżące prowadzenie kampanii społecznej promującej właściwą opiekę nad osobami starszymi, tymi aktywnymi jak i niepełnosprawnymi czy niesamodzielnymi. Promowanie współpracy pokoleń i pozytywnego wizerunku starości jako zadania misyjnego lokalnych mediów. Przygotowanie akcji promocyjnych, programów, kampanii promujących pozytywny wizerunek rodziny wielopokoleniowej i osób starszych.

## **VIII. Finansowanie i monitorowanie programu**

Zapewnienie finansowania poszczególnych zadań będzie w oparciu o:

- dofinansowanie z Funduszu Europejskiego POKL (projekty systemowe, projekty tzw. małe granty, projekty inwestycyjne, zintegrowane inwestycje terytorialne) dopóki jest taka możliwość;
- dofinansowanie z PFRON (np. przystosowanie pomieszczeń dla osób niepełnosprawnych, podjazdy – tzw. łamanie barier architektonicznych itp.);
- dofinansowanie z samorządu terytorialnego i poszczególnych gmin (także forma bezgotówkowa np. dzierżawa, wynajem lub za symboliczną opłatą);
- pozyskanie inwestorów;
- zbiórki publiczne na konkretny cel;
- przedsięwzięcia charytatywne (festyny, spektakle, itp.);



„AS – Aktywny Senior  
Powiatowy Program dla Seniorów na lata 2014 -2018 „

- Narodowy Fundusz Zdrowia (próba zakontraktowania niektórych świadczeń np. rehabilitacji);
- pozyskanie partnerów (zawiązanie partnerstwa lokalnego);
- pozyskanie przez jednostki uprawnione (np. stowarzyszenia, fundacje) środków z odpisów podatkowych tzw. 1 %;
- pozyskanie środków finansowych od prywatnych darczyńców.

Należy zaznaczyć, że znaczna część opisanych powyżej propozycji może zostać wykonana praktycznie bez poniesienia lub minimalnych kosztów, opierając się na doświadczeniu i współpracy między poszczególnymi Wydziałami i jednostkami organizacyjnymi Starostwa Powiatowego w Będzinie.

Bieżący monitoring programu będzie prowadzony przez Wydział Polityki Społecznej Starostwa Powiatowego w Będzinie. Sprawozdanie z jego realizacji będzie przedstawiane raz do roku Zarządowi Powiatu Będzińskiego.

## **IX. Podsumowanie**

Realizacja kierunków wytyczonych w niniejszym programie wynika z kompleksowego podejścia do problematyki, jaką jest polityka senioralna. Nabywanie niezbędnych umiejętności we współczesnym świecie pełnym nowatorskich rozwiązań technologicznych jest tak samo ważne jak dbanie o poczucie bezpieczeństwa socjalnego, zdrowotnego, fizycznego, prawnego czy konsumenckiego. Możliwość integracji grupy osób w wieku senioralnym w wymiarze zarówno wewnątrz jak i międzypokoleniowym daje nam możliwość podjęcia próby także zaktywizowania ich w sferze obywatelskiej i społecznej, a także rozwijania w nich zainteresowań i kreatywności. Nawiązanie owocnej współpracy, a następnie realizacja niniejszego programu przez poszczególne jednostki organizacyjne oraz wydziały Starostwa Powiatowego w Będzinie, jak również pozytywne nastawienie i współpraca poszczególnych Gmin z terenu Powiatu Będzińskiego powinny przynieść oczekiwane efekty w postaci aktywnego prowadzenia polityki senioralnej na terenie Powiatu Będzińskiego.

Rolę koordynatora realizacji poszczególnych zadań będzie spełniać Wydział Polityki Społecznej Starostwa Powiatowego w Będzinie.

„AS – Aktywny Senior  
Powiatowy Program dla Seniorów na lata 2014 -2018 „

Na potrzeby „AS- Aktywny Senior Powiatowy Program dla Seniorów na lata 2014-2018” zostały opracowane dokumenty, w oparciu o które będzie realizowane zadanie dot. wydawania „Karty AS-Aktywnego Seniora”.

### **X. Zespół Zadaniowy biorący udział przy opracowaniu Programu „AS – Powiatowy Program dla Seniorów na lata 2014-2018”**

Do opracowania niniejszego programu został powołany Zarządzeniem Nr 71/2013 Starosty Będzińskiego z dnia 6 listopada 2013r. Zespół Zadaniowy, któremu przewodniczył Członek Zarządu Powiatu Będzińskiego Pan Sebastian Szaleniec. Koordynacją prac, współpracą z poszczególnymi członkami Zespołu Zadaniowego, terminowością i obsługą administracyjną zajmował się Wydział Polityki Społecznej.

#### Skład Zespołu Zadaniowego pracującego przy opracowaniu Programu:

1. Sebastian Szaleniec – Członek Zarządu Powiatu Będzińskiego-Przewodniczący;
2. Halina Mentel – Członek Zarządu Powiatu Będzińskiego;
3. Olga Machura – Dyrektor Powiatowego Centrum Pomocy Rodzinie w Będzinie;
4. Janusz Gątkiewicz- Dyrektor Powiatowego Urzędu Pracy w Będzinie;
5. Agata Wyderka – Pietrzyk – Zastępca Dyrektora Powiatowego Urzędu Pracy w Będzinie;
6. Kinga Kłosińska-Jaskulska – Doradca Zawodowy Powiatowego Urzędu Pracy w Będzinie;
7. Dariusz Margiel – Naczelnik Wydziału Promocji Kultury i Sportu Starostwa Powiatowego w Będzinie;
8. Krzysztof Dudziński – Kierownik Biura Komunikacji Społecznej;
9. Krzysztof Kozieł – Główny Specjalista Biura Komunikacji Społecznej;
10. Artur Wyrą – p.o. Naczelnik Wydziału Zdrowia Starostwa Powiatowego w Będzinie;
11. Wioletta Wróbel-Inspektor Wydziału Polityki Społecznej Starostwa Powiatowego w Będzinie.

„AS – Aktywny Senior  
Powiatowy Program dla Seniorów na lata 2014 -2018 „

Do konsultacji jako osoby służące wiedzą merytoryczną z poszczególnych dziedzin zostali zaproszeni:

1. Pani Maria Hudzik – Powiatowy Rzecznik Konsumentów;
2. Pan Eugeniusz Kubień – Naczelnik Wydziału Bezpieczeństwa i Zarządzania Kryzysowego;
3. Pan Wojciech Mizera – Z-ca Dyrektora Powiatowego Zespołu Zakładów Opieki Zdrowotnej w Będzinie.

Obsługę administracyjno – biurową zapewniły:

1. Pani Magdalena Pierzak – pomoc administracyjna Wydziału Polityki Społecznej Starostwa Powiatowego w Będzinie;
2. Pani Monika Orpuch – stażysta Wydziału Polityki Społecznej Starostwa Powiatowego w Będzinie.

## SPIS TABEL

<b>Tabela 1.</b> Odsetek osób starszych jako frakcja ludności ogółem w latach 2010 – 2030 według wieku i województw – prognoza ludnościowa GUS z 2008r. (w%).....	4
<b>Tabela 2.</b> Relacja między liczbą dzieci (0-14 lat) a liczbą osób w wieku 65+.....	6
<b>Tabela 3.</b> „Struktura ludności powiatu będzińskiego wg wieku”.....	7
<b>Tabela 4.</b> Propozycja: Model powrotu na rynek pracy osób w wieku 50+ .....	28

## **SPIS WYKRESÓW**

<b>Wykres 1.</b> Liczba osób niepełnosprawnych na tle województwa Śląskiego.....	5
<b>Wykres 2.</b> „Struktura wiekowa chorych na gruźlicę – 2012 rok” .....	8